

DUOX

FERMAX

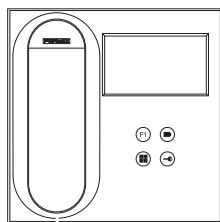
MONITOR VEO DUOX
DUOX VEO MONITOR
MONITEUR VEO DUOX
DUOX VEO MONITOR
MONITOR VEO DUOX




GUÍA INICIO RÁPIDA
QUICK START GUIDE
GUIDE DE MISE EN MARCHE RAPIDE
SCHNELLSTARTANLEITUNG
GUIA DE INICIAÇÃO RÁPIDA

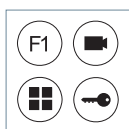
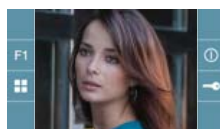


GUIDE DE MISE EN MARCHÉ DU MONITEUR VEO DUOX

BOUTONS DE COMMANDE



-  Menu numérique pour les réglages et configuration des paramètres internes (si le moniteur est programmé).
-  Lors d'une communication, appuyez dessus pour ouvrir la porte.
En veille, appel au concierge (s'il y a une conciergerie).
-  Fonction auxiliaire (contactez votre installateur).
En veille, appuyez dessus. On a, à l'écran, la possibilité d'effectuer l'auto-insertion avec différentes platines. En appuyant de manière séquentielle sur la platine 0, platine 1, platine générale (selon la



Le moniteur VEO intègre un menu OSD qui est géré à l'aide des boutons-poussoirs du moniteur afin d'accéder aux fonctions d'utilisation et de programmation du terminal. Les icônes qui apparaissent à l'écran se manipulent à l'aide des boutons-poussoirs correspondants du moniteur.

CONFIGURATION EN TANT QUE PLATINE MASTER

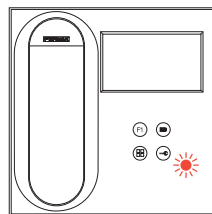
Appuyez sur le bouton SW1 rapidement 3 fois de suite. Au bout de 2 secondes, une tonalité de confirmation est émise et la platine **master** est activée. Une fois la programmation des moniteurs terminée, désactivez la platine MASTER **en appuyant sur le bouton SW1** 3 fois de suite.

COMMENT PROGRAMMER LE MONITEUR VEO

1. INSTALLATION

Moniteur alimenté pour la première fois.

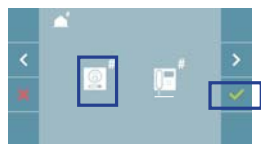
La DEL rouge qui clignote rapidement indique que le moniteur n'est pas programmé. La DEL rouge fixe indique que le moniteur est programmé.



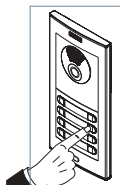
2. ENTRER DANS LE MENU PROGRAMMATION

Appuyez sur le bouton  pour accéder au « menu de programmation ».

PROGRAMMATION À PARTIR DE LA PLATINE



MENU PROGRAMMATION



Sélectionnez l'icône  et validez à l'aide de  (un bip est émis au niveau du moniteur).

Appuyez, sur la platine, sur le bouton-poussoir correspondant (code d'appel pour ce moniteur). Une tonalité d'appel différente est émise, ce qui confirme que le moniteur est programmé. Au bout de quelques secondes, le moniteur retourne en veille.

PROGRAMMATION À PARTIR DU MONITEUR





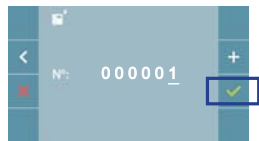
MENU PROGRAMMATION

Sélectionnez l'icône  avec  et validez à l'aide de .




SAISIR NUMÉRO

À chaque fois que l'on appuie sur , le numéro augmente en partant du 1 et on se sert de la flèche  pour se déplacer.

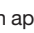



VALIDER

Le curseur blanc indique la position de saisie du chiffre. Après avoir terminé, validez à l'aide de .

3. RÉGLAGES DU MONITEUR


RÉGLAGES VIDÉO

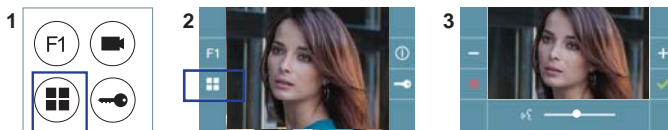
Si on a de l'image sur le moniteur en appuyant sur le bouton  (ou lors de la réception d'un appel sans décrocher), appuyez sur la touche  pour afficher les **réglages vidéo**.





Sélectionnez l'option de réglage et augmentez ou diminuez à l'aide de  et .

RÉGLAGES AUDIO

Pendant que le canal audio est ouvert, appuyez sur le bouton  et le menu pour ce réglage apparaîtra à l'écran.



Augmentez ou diminuez à l'aide de  et  jusqu'à obtenir le réglage souhaité.

CARACTÉRISTIQUES TECHNIQUES

Alimentation	18 Vcc
Consommation en veille	25 mA
Consommation son + image	230 mA
Température de service	[-5° , +40°C] / [23° , 104°F]
Écran OSD TFT 4,3"	

MANUEL
COMPLET

